

# Śnieżka

## Wskazówki dla rodziców/opiekunów/wychowawców

### Garść informacji na start:

- ✿ Dzieci przedszkolne (4-6 lat) i dzieci w wieku wczesnoszkolnym (7-9 lat) najchętniej uczą się poprzez kontakt ze sztuką, światem bajek i baśni opowiadanych lub czytanych, poprzez oglądanie filmów czy uczestniczenie w spektaklach teatralnych.
- ✿ W przeciwieństwie do klasycznej baśni o Śnieżce, pleciugowa adaptacja może być adresowana do dzieci młodszych, a więc tych 4-letnich, ponieważ nie ma tutaj, jak w pierwowzorze historii, okrucieństwa i grozy.
- ✿ Śnieżka w reżyserii Doroty Abbe to wspaniała rozrywka dla całej rodziny!

## WALORY POZNAWCZE

### Grupa młodsza (4-6 lat)

#### Oswajanie lęku

Zgodnie z tzw. „psychologią lęku” mamy w scenariuszu do czynienia z „bezpieczną strukturą” opowiadania, a sam scenariusz można traktować jako cenne narzędzie terapeutyczne do oswojenia przez dzieci lęku; również separacyjnego czy lęku przed odrzuceniem (wygnanie Śnieżki do lasu).

#### Budowanie odporności psychicznej

Dzięki postaci Głosu Matki 4-latek otrzymuje sygnał: „Nawet jeśli mamy nie ma obok, jej miłość mnie ochroni”, a to buduje odporność psychiczną dziecka. Dzieci czują/ dowiadują się, że miłość rodzica (opiekuna – tzw. bezpiecznej figury przywiązania) zwycięży wszystko, zawsze da siłę, ochroni przed złem i pomoże pokonać wszelkie trudności. Kochane, wspierane dziecko przetrwa wszelkie niepowodzenia i będzie bezpieczne (jak Śnieżka w lesie) – zgodnie z psychologią rozwoju człowieka jest to przekonanie kluczowe, niezbędne dla dalszego prawidłowego rozwoju dziecka.

## Rozwój emocjonalny i psychologiczny

Dzieci przedszkolne na tym etapie rozwojowym odbiorą spektakl emocjonalnie i sensorycznie, zaś dzieci wczesnoszkolne zrozumieją społeczny oraz psychologiczny aspekt opowiadanej historii (np. zrozumienie motywów działań Gertrudy czy powód przemiany Nieśmiałka).

Postaci Krasnoludków, wraz z ich imionami, są pewnego rodzaju personifikacjami stanów emocjonalnych (Gburek, Nieśmiałek); stanów, które niekiedy, jeśli tego chcemy, możemy zmienić (jak Krasnale „zmieniają” swoje imiona – Nieśmiałek staje się Śmiałkiem). Tutaj Krasnoludki to nie tylko postaci bajkowe; to zbiór najważniejszych emocji 4-latka: wstyd (Nieśmiałek), złość (Gburek), radość (Wesołek). Dziecko w tym wieku uczy się rozpoznawać te stany. Widząc, że Śnieżka akceptuje Gburka, dziecko uczy się akceptować swoje trudne emocje.

## Dobro zwycięża zło

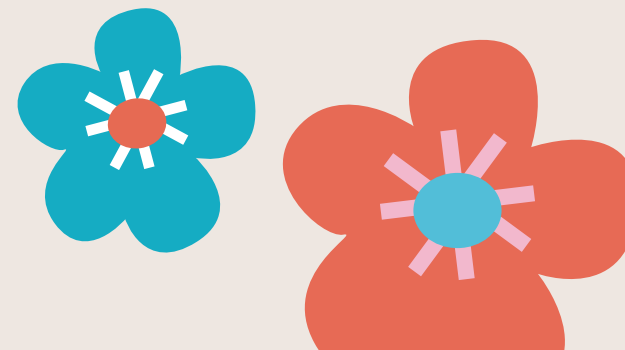
Inny aspekt bezpieczeństwa to również samo zakończenie baśni – zło zostaje pokonane w bezpieczny sposób, nikt nie cierpi, nie doznaje przemocy, odrzucenia, wygnania, kary (jak w klasycznej wersji „Śnieżki”), ale dokonuje wewnętrznej oraz zewnętrznej przemiany „na lepsze”, łagodnieje, „naprawia się” (Gertruda). Dzięki temu dziecko uczy się, że świat jest bezpieczny, a popełniane błędy można zawsze naprawić, zaś osobom, które popełniają błędy – można wybaczyć. Tutaj zło zostaje całkowicie odczarowane. Zamiast zemsty, mamy tutaj autentyczne wybaczenie.

## Rozwój inteligencji emocjonalnej

Dla 4-latka świat jest czarno-biały (dobry/zły). Ta sztuka w sposób bezpieczny uświadamia dzieciom, że istnieje coś „pomiędzy”. Z punktu widzenia psychologii rozwoju dziecko otrzymuje komunikat: „Możesz się pomylić, możesz być „zły” (jak Gertruda), ale możesz przeprosić i wrócić do grupy” (wpływ na prawidłowy rozwój inteligencji emocjonalnej).

## Skupienie uwagi

W przypadku dzieci 4-6 letnich powtarzalne struktury w opowieści dają poczucie kontroli (np. rytm, piosenki, zabawa „szyszka, kamień, listek”) i pomagają dziecku w skupieniu uwagi na tym, co dzieje się na scenie.



## Grupa starsza (7-9 lat)

### Tożsamość i relacje

Dla dzieci w wieku wczesnoszkolnym spektakl jest pewnego rodzaju opowieścią o tożsamości, relacjach, odwadze i asertywności.

### Rodzina patchworkowa

Dziecko rozumie skomplikowane relacje rodzinne – mają już świadomość istnienia rodzin patchworkowych; niektóre same w takich rodzinach się wychowują. W spektaklu w sposób bardzo zdrowy i dojrzały ukazano podejście do tych właśnie patchworkowych rodzin, w których nie zmusza się dziecka do zapomnienia o zmarłej mamie czy do nazywania macochy „mamą”. Widzimy tutaj współistnienie zarówno tęsknoty za utraconym rodzicem, jak i narodzin nowej więzi między dzieckiem a kolejnym partnerem rodzica.

Taka świadomość chroni dziecko między innymi przed wystąpieniem u niego konfliktu lojalności wobec „starych” i „nowych” relacji.

### Rozumienie metafory i ironii

Dla dzieci w wieku wczesnoszkolnym „wątek Lustra” jest już (rozwojowo) zrozumiały; może być interpretowany przez nie jako metafora poczucia niskiej wartości Gertrudy. Dzieci w tym wieku rozumieją, co znaczy czuć się brzydszym, gorszym od innych; często i one mają już za sobą takie przykre doświadczenia.

To także wiek, w którym dzieci zaczynają rozumieć ironię (Jan i Janina)

### Poczucie sprawczości

Do dzieci w tym wieku przemawia przedstawiony w scenariuszu rodzaj relacji, jaka nawiązała się między Filipem a Śnieżką. To nie jest romantyczny związek, jak w klasycznej „Śnieżce” (tam bohaterowie żyli długo i szczęśliwie), ale szczerą przyjaźń (dla 7-9 latków przyjaźń jest najważniejszym rodzajem więzi). W mojej opinii spektakl „Śnieżka” jest spektaklem sprzyjającym rozwojowi emocjonalnemu dzieci w wieku 4-9 lat, wspiera kształtowanie ich inteligencji emocjonalnej, uświadamia im źródła poczucia bezpieczeństwa, uczy tworzyć bezpieczne relacje, dba o budowanie ich właściwej samooceny, samoświadomości i poczucia wpływu na swoje losy/życie.

## Wsparcie rozwoju:

- ✿ Adekwatność do etapów rozwoju poznawczego – symbole zamiast dosłowności. Spektakl rezygnuje z obrazowania przemocy fizycznej (brak sceny z Myśliwym i nożem). Lęk jest kanalizowany przez metafory przyrody (las, mrok), co jest zgodne z dziecięcą potrzebą „oswajania potworów” w bezpiecznych warunkach teatru.
- ✿ Profilaktyka lęku separacyjnego – 4. rok życia to czas silnej więzi z rodzicem i czas lęku przed rozłąką z nim. Scenariusz pokazuje, że również bez rodzica (Śnieżka w lesie) można czuć się pewnie i bezpiecznie.
- ✿ Profilaktyka lęku przed odrzuceniem (przez grupę lub bliską osobę).
- ✿ Siła miłości rodzicielskiej. Wprowadzenie metafizycznej opieki zmarłej matki, co buduje u małego widza przekonanie o stałości i mocy miłości rodzicielskiej – miłość rodzica chroni dziecko, nawet gdy rodzic nie jest fizycznie obecny.
- ✿ Modelowanie relacji i naprawy – edukacyjna rola finału – trudne relacje można naprawić, a wybaczenie i kolejna szansa jest czymś, na co każdy zasługuje. Pokazanie dzieciom, że Gertruda może się zmienić i zostać przyjęta z powrotem, daje im ogromne poczucie bezpieczeństwa i uczy je, że zawsze można znaleźć pozytywne wyjście nawet z najtrudniejszej sytuacji.
- ✿ Samoświadomość. W wieku 7-9 lat dziecko zaczyna intensywnie porównywać się z rówieśnikami, co rodzi pierwsze silne kompleksy i lęk przed byciem „gorszym”. Postać Gertrudy i jej relacja z Lustrem to kliniczny wręcz obraz niskiego poczucia własnej wartości. Spektakl nie demonizuje „złej macochy”, lecz pokazuje mechanizm jej cierpienia. Dzięki temu młody widz uczy się, że agresja często jest maską dla bólu i braku akceptacji samego siebie. Rozbicie Lustra to symboliczny moment uwolnienia się od tych trudnych myśli na swój temat.
- ✿ Spektakl a Teoria Umysłu – postaci Krasnoludków służą jako zewnętrzne reprezentacje wewnętrznych stanów dziecka. U dzieci w wieku 4-9 lat następuje intensywny rozwój kory przedczołowej, odpowiedzialnej za hamowanie impulsów oraz za logiczne myślenie. Spektakl wspiera proces tzw. „nazywania, by ośwoić”. Poprzez personifikację emocji (Krasnoludki: Gburek, Nieśmiałek), dziecko otrzymuje narzędzia do kognitywnej obróbki swoich afektów. Gdy dziecko widzi Gburka na scenie, uczy się, że złość jest stanem, który można obserwować i regulować, a nie impulsem, który musi nim rządzić. Dla 4-latka, który uczy się rozumieć emocje, postaci takie jak Gburek (złość) czy Nieśmiałek (wstyd) są czytelnymi „instrukcjami obsługi” własnych uczuć, stanów czy emocji.

- \* Troska o higienę układu nerwowego dzieci – przeciwdziałanie przebudcowaniu – wentyle bezpieczeństwa w postaciach Jana i Janiny wprowadzają elementy komiczne, które pełnią funkcję regulacyjną, rozładowują napięcie w trudnych emocjonalnie dla malucha momentach.
- \* Przejście od lęku do sprawstwa (przemiana Nieśmiałka w Śmiałka). Okres przedszkolny i wczesnoszkolny to czas walki między inicjatywą a poczuciem winy (wg E. Eriksona). Przemiana Nieśmiałka w Śmiałka modeluje u dziecka proces budowania odwagi. Nieśmiałek nie zmienia się pod wpływem magicznego zaklęcia, ale poprzez realne działanie 5 i pomoc Śnieżce. Jest to kluczowy komunikat rozwojowy: „Twoje cechy charakteru nie są skostniałe – masz wpływ na to, kim się stajesz, kim będziesz”.
- \* Uwaga (mindfulness) – finałowa zabawa „szyszka, kamień, listek” jest bezpośrednim odniesieniem do technik uziemiających, promujących kontakt z naturą, kontakt „tu i teraz, co pomaga dzieciom w wieku 4-9 lat skupić uwagę na tym, co się dzieje na scenie.

### Siła przesłania:

- \* Nawet „zła osoba” może się zmienić.
- \* Przyjaciele dają siłę. Siłę daje również obcowanie z przyrodą, z naturą.
- \* Nie trzeba się całować na końcu, jeśli się wstydzisz – zamiast tego można się po prostu pobawić. Czyli: „mam wpływ na swoje życie, to ja tworzę swoje historie i mam wpływ na ich zakończenie”.
- \* Nieoczywiste zakończenie uczy dzieci tego, że każdy ma prawo do wytyczania własnych granic oraz do podejmowania swoich indywidualnych decyzji, by czuć się komfortowo i bezpiecznie

### Zagraj w „kamień, szyszka, listek”

Wymyślcie swoje własne odpowiedniki słynnej gry „kamień, papier, nożyce”. Za pomocą dłoni pokażcie, jak może inaczej wyglądać „kamień”, „szyszka” i „listek”, a potem... czas na zabawę!



Autorka poradnika: Gabriela Mrozińska  
Wydawca: Teatr Lalek Pleciuga  
Korekta: Żaneta Juszkiewicz  
Opracowanie graficzne: Studio FNC

